



# Bienvenue à Croc'éthic !

Petit guide d'usage  
à destination de nos  
nouveaux adhérents.  
Tout ce que vous devez  
savoir est dedans !

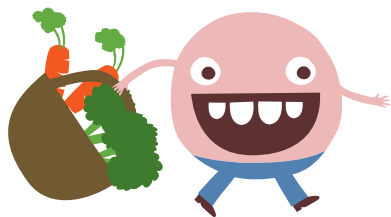


# Bonjour !

Si vous avez cette plaquette entre les mains, c'est que vous venez de vous abonner aux paniers de l'association Croc'éthic.

Notre système vous permet de profiter de produits agricoles sains, locaux et de saison, en limitant les transports, les emballages et les intermédiaires. Vous contribuez ainsi à soutenir une agriculture locale, de qualité, respectueuse de l'environnement et des hommes.

**Merci à vous !**



## Croc'éthic, c'est...

### 1/ Une association de type loi 1901.

C'est-à-dire dont l'objectif n'est pas le gain ou le profit individuel. Les ressources de l'association servent donc à payer ses charges et son développement. Elle est gérée par un conseil d'administration composé de paysans et d'adhérents.

### 2/ Neuf ans de distributions de paniers dans l'agglomération lyonnaise.

L'association a été montée en novembre 2007 par trois amis animés par la volonté de créer du lien entre paysans et consommateurs.

**3/ Trois grands objectifs** : relocaliser l'économie agricole, sensibiliser à la consommation responsable et essayer des circuits courts.

**4/ 20 paysans, 250 consommateurs et 3 salariés** qui font le lien entre vous tous. Ils s'occupent de la logistique, de la gestion administrative, de la communication...

**5/ La défense de l'Agriculture Paysanne** qui permet à un maximum de paysans, répartis sur un territoire, de vivre décemment de leur métier, en produisant sur une exploitation à taille humaine une alimentation saine et de qualité, en préservant les ressources naturelles de demain.

**6/ Un projet de l'Economie Sociale et Solidaire (ESS)**. L'ESS désigne un ensemble d'initiatives économiques à finalité sociale qui participent à la construction d'une nouvelle façon de vivre et de penser l'économie.

**7/ Un prix juste pour un commerce équitable local**. Les produits sont achetés à un prix connecté aux réalités agricoles et sans intermédiaires. Ainsi, les paysans vivent de leurs exploitations et vous retrouvez des produits de qualité à prix doux.

**8/ Du circuit-court**. Cela permet de limiter l'impact des transports, d'entretenir les zones agricoles locales "pressées" par l'urbanisation et donc de conserver la ceinture verte autour de l'agglomération, et de garantir une forme de "souveraineté alimentaire".

# Nos paysans

## Fruits

- 1 Daniel Fillon - *Chaussan*
- 2 Rémy Léger - *Beaumont lès Valence (BIO)*
- 3 Ferme de la Poipe - *Saint Martin en Haut*
- 4 Florian Adenot - *Eymeux (BIO)*
- 5 Delphine Billet et Julien Fellot - *Rivolet (BIO)*

## Légumes

- 6 Philippe Chambe - *Saint Martin en Haut*
- 7 Les Jardins de Chantemerle - *Sérezin du Rhône*
- 8 Didier Mas - *Chaussan*
- 9 Nicole Perraudin - *Décines Charpieu*

## Viandes

- 10 Violaine Ronzon et Mickaël Séon - *Aveize*
- 11 Mireille Grillet - *Valsonne*
- 12 Olivier Deloire - *Lay*
- 13 Lionel Collomb - *Maubec (BIO)*

## Produits laitiers

- 14 La ferme du Menhir - *Duerne (BIO)*
- 15 La colline caprine - *Aveize*
- 16 Françoise Fargeot - *Aveize*

## Oeufs

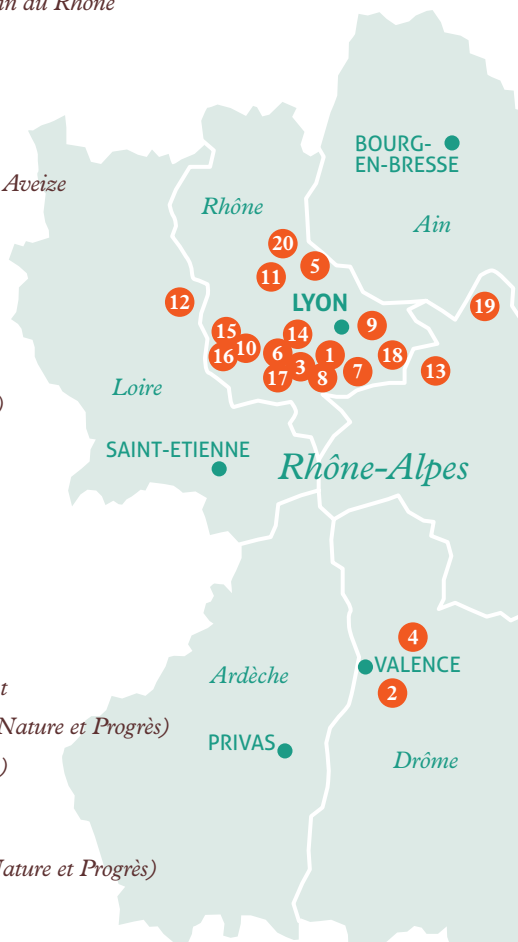
- 13 Lionel Collomb - *Maubec (BIO)*

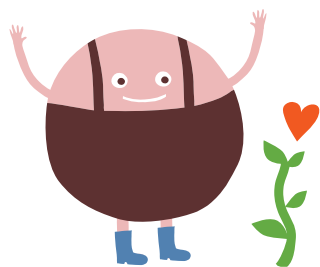
## Pain

- 17 Pascal Nesme - *Saint Martin en Haut*
- 18 Jean-Marie Fournier - *Saint Priest (Nature et Progrès)*
- 19 Ferme de Chalonne - *Charette (BIO)*

## Bière

- 20 L'Affoleuse - *Saint Cyr le Chatoux (Nature et Progrès)*





## Comment ça marche ?

### Quand je démarre un abonnement je signe pour combien de temps ?

Nous vous proposons un mois d'essai pour commencer. Ces quatre semaines vous permettent de voir si le système vous convient et si la quantité de produits est adaptée à la taille de votre foyer. Ensuite, les engagements se font sur six mois. Cet engagement permet d'assurer une stabilité du nombre de paniers et de faciliter le travail des paysans.

### Faut-il payer d'avance les six mois d'abonnement ?

Non, nous vous demanderons à votre renouvellement six chèques du montant mensuel de votre abonnement. Nous en encaisserons un par mois.

### Est-ce que je peux payer mon abonnement par carte bancaire ou virement ?

Nous ne sommes pas équipés pour accepter ces types de paiements. Les abonnements de six mois se règlent obligatoirement par chèques. Les commandes de viande et les achats d'épicerie peuvent se régler en espèce. Nous n'acceptons pas les tickets Restaurant mais vous pourrez bientôt payer en Gonette (monnaie locale lyonnaise).

### Êtes-vous fermés pendant les vacances scolaires ?

Nous sommes fermés cinq semaines par an : deux semaines aux vacances de Noël, une semaine à Pâques et les deux premières semaines d'août. Nous distribuons toutes les autres semaines de l'année. Nous sommes également fermés les jours fériés. Dans les deux cas (vacances et jours fériés), votre abonnement est automatiquement décalé dans le temps.

### Comment ça se passe si je veux annuler un panier ?

Vous avez deux possibilités :

1/ Vous posez un "joker". Vous avez le droit à deux jokers par six mois d'abonnement (un par mois d'essai). Ils décalent automatiquement votre abonnement.  
2/ Vous annulez vos paniers d'une semaine et les doublez sur une autre semaine de votre choix.

Vous devez nous prévenir au minimum une semaine à l'avance de vos vacances ou autres impondérables (par mail ou en distribution).

### Est-ce que je peux connaître à l'avance ce que j'aurai dans mes paniers ?

Nos paysans composent eux-mêmes vos paniers en fonction des produits arrivés à maturité et cueillis la veille ou le jour même. Un délai qui vous assure des produits super frais mais qui ne permet pas de vous informer de la composition.

### Je n'aime pas les betteraves. Comment je fais ?

Quand nos paysans nous mettent quelques produits en plus, nous créons des caisses d'échange. Vous pouvez venir y déposer un produit et en prendre un autre en échange. Si vous avez besoin d'idées recettes ou de conseils de préparation, n'hésitez pas à solliciter la personne gérant la distribution ainsi que les autres adhérents !

## J'ai un imprévu, je ne peux pas venir chercher mes paniers...

Nous passons la commande à nos paysans le vendredi matin pour la semaine suivante. Passé ce jour, vos paniers sont commandés et payés, il est donc impossible de les annuler. Plusieurs solutions :

- 1) A votre demande et sur certains lieux, nous pouvons laisser vos paniers sur place pour que vous les récupériez plus tard (maximum le lendemain)
  - 2) Vous vous arrangez avec un proche pour qu'il les récupère à votre place
  - 3) Nous les conservons et vous les amenons à un autre point de distribution
  - 4) Vous venez les chercher à notre local à Décines (voir horaires dernière page).
- Sinon, vos paniers sont "perdus". Dans tous les cas, prévenez nous !

## Je souhaite modifier mes formules en cours d'abonnement...

Sachez que toute modification en cours d'abonnement est compliquée à gérer. Si vous souhaitez augmenter la taille d'un panier ou si vous souhaitez rajouter un panier, nous calculerons ce qu'il vous faudra régler en plus. Un changement de formule vers un plus petit panier ou un arrêt avant la fin des six mois sera accordé au cas par cas (ex: déménagement).

## Est-ce que vous vendez d'autres produits que les paniers ?

Nous amenons à chaque distribution un assortiment de produits d'épicerie. Jus, bières, pâtés, confitures, miels... Vous pouvez les acheter sur place ou passer commande (la liste complète des produits d'épicerie est sur notre site internet).

## Comment ça se passe pour les commandes de viande ?

Nos paysans mettent en place chaque année un calendrier des commandes et livraisons de viande (à retrouver sur notre site internet). Agneau, volailles, porc ou boeuf/veau... Nous vous informerons par mail et en distribution de l'ouverture des commandes. Privilégiez les commandes en ligne plus facile à gérer pour nous. Le règlement de la viande se fait à réception, en fonction du poids exact.

## Qu'est-ce que je fais des emballages des produits ?

Tous les emballages de Croc'éthic se recyclent et nous en récupérons certains pour les redonner aux paysans du réseau. Vous pouvez donc nous ramener les barquettes plastiques, les tenants verts des yaourts, les bouteilles et pots de la Ferme de la Poipe et les bouteilles de bière. Le reste va dans la poubelle jaune !



## Comment est financée l'association ?

Par vous et par nos paysans. Ainsi, pour chaque panier, vous payez une part de frais de fonctionnement (FF) qui revient directement à Croc'éthic. Ces FF sont de 20% en plein tarif et de 10% en tarif réduit. Par exemple, si vous prenez un "petit" panier de légumes à 10€, vous avez 8€ de produits et payez 2€ de FF. De l'autre côté, les paysans paient une "commission" en fonction de la valeur de marchandises vendues et de leur éloignement géographique. Chaque année, nous vous demandons également une cotisation à l'association. Elle est à prix libre et est valable pour l'année civile.

## À quoi servent ces frais de fonctionnement, cette cotisation et cette commission ?

Ils permettent de couvrir tous les frais de l'association. Les salaires de l'équipe, les frais généraux (loyer, carburant et matériel), les cotisations sociales, la communication et tous les frais annexes. Croc'éthic est donc complètement autonome financièrement et ne dépend d'aucune subvention. C'est une véritable force !

## Qu'est-ce qui me garantit la qualité des produits ?

La fraîcheur est garantie car les produits sont ramassés le matin même ou la veille du jour de distribution. Les produits sont très peu manipulés car il y a peu d'intermédiaires. Concernant les pratiques agricoles, les exploitations sont visitées par les autres paysans de l'association afin d'échanger et de s'améliorer. Chaque paysan doit également passer le diagnostic Agriculture Paysanne.

## Quand est-ce que je peux rencontrer des paysans ?

Les distributions sont toujours assurées par un paysan (accompagné parfois d'un salarié). C'est l'occasion d'engager la conversation et de poser toutes vos questions. Les moments privilégiés restent les visites de ferme organisées deux à trois fois par an.

## Quel est le moyen le plus simple de vous contacter ?

Si votre information n'est pas urgente, privilégiez les mails. Sinon, nous sommes joignables sur notre téléphone fixe du mardi au vendredi de 9h30 à 15h30. En dehors de ces horaires et pour des informations urgentes uniquement, appelez-nous sur notre portable : 06 43 22 84 29.

## Nos paniers

### 5 grandes familles de paniers

Légumes .....	Hebdomadaire
Fruits .....	Hebdomadaire
Produits laitiers ..	Hebdo ou Bimensuel
Pain .....	Hebdo ou Bimensuel
Oeufs .....	Hebdo ou Bimensuel

### 4 tailles de paniers

Tout petit =	pensé pour 1 personne
Petit =	pensé pour 2 personnes
Moyen =	pensé pour 4 personnes
Grand =	au-delà de 4 personnes



## Une association qui a besoin de vous !

Si vous souhaitez vous impliquer dans l'association, voici quelques rendez-vous incontournables pour lesquels nous vous solliciterons.

### Commissions filières

Nous organisons deux fois par an des commissions par filière (légumes, fruits, pain, viande et produits laitiers). Les paysans y fixent les prix, discutent de leurs pratiques et des améliorations à apporter. Les adhérents sont invités à participer pour faire part de leurs réflexions.

### Visites de ferme

Deux à trois fois par an, nous vous inviterons à visiter les fermes de nos paysans. C'est l'occasion privilégiée pour les rencontrer, voir où ils travaillent et passer un moment convivial !

### Assemblée générale

Nous vous convierons à participer à notre assemblée générale annuelle (souvent fin mars). Moment clef pour faire le bilan de l'année écoulée et des perspectives futures.

### Évènements

Nous participons chaque année à un certain nombre d'évènements. Forum des associations, projection, débats, atelier cuisine... C'est l'occasion de faire de la sensibilisation et de faire connaître Croc'éthic de façon festive !

## Nos partenaires

### Épicentre et Légum'au Logis

Croc'éthic a lancé une offre de paniers "solidaires" avec deux structures : Epicentre, épicerie solidaire et sociale, basée dans le 8<sup>e</sup> arrondissement, et Légum'au Logis, association d'habitants des quartiers des Buers et des Brosses à Villeurbanne.

### Raccourci

Croc'éthic fait parti du collectif Raccourci composé de structures de distribution de paniers locaux (Réseau des AMAP, AlterConso, Arbralégumes, A deux près de chez vous...). Chaque année, le collectif édite une plaquette de communication commune, participe à des événements et lance des ateliers de réflexion.

### Le Bol

C'est le pôle de coopération sur l'alimentation de l'agglomération lyonnaise. Une trentaine d'organisations de l'ESS en fait partie et travaille sur des projets communs. Le Bol organise également chaque année la Fête des Récoltes sur les berges du Rhône.



# Où nous trouver ?

## Mardi

**Lyon 8<sup>e</sup>** 16h30 - 19h

*Ecole Edouard Herriot  
157, rue Bataille*

**Meyzieu** 17h - 19h

*ARIM-C  
112, rue de la République*

## Mercredi

**Décines** 16h45 - 19h15

*Jardin Découvertes  
71, rue Paul Bert*

**Jonage** 17h15 - 19h

*Maison de quartier  
Bd Louis Pradel*

## Jeudi

**Lyon 3<sup>e</sup>** 16h45 - 19h15

*Résidence Boileau  
245, rue André Philip*

**Lyon 5<sup>e</sup>** 17h15 - 19h

*MJC Vieux Lyon  
Place Saint Jean*

**Lyon 2<sup>e</sup>** 17h45 - 19h

*MJC Confluence  
28, quai Rambaud*



## Nous contacter

**Croc' éthic**

61, avenue des Bruyères  
69150 Décines Charpieu

-

**Tél : 04 72 04 39 26**

du mardi au vendredi  
de 9h30 à 17h15

-

**[croc.ethic@gmail.com](mailto:croc.ethic@gmail.com)**

**[www.croc-ethic.org](http://www.croc-ethic.org)**

**f [croc'ethic](#)**

